

## MIP-ICON: HANDLEIDING

### Inhoudstafel

<b>1</b>	<b>Context en Doelstelling</b> .....	<b>3</b>
<b>2</b>	<b>Algemene Kenmerken</b> .....	<b>3</b>
2.1	Vraaggedreven .....	4
2.2	Gekaderd binnen de MIP-Thema's.....	4
2.2.1	Thema A: Duurzame producten en processen.....	4
2.2.2	Thema B: Duurzame energie en energie-efficiëntie .....	5
2.3	Het consortium.....	6
2.3.1	Coöperatief en interdisciplinair consortium.....	6
2.3.2	Evenwichtige samenstelling van het consortium.....	6
2.4	Economische en maatschappelijke meerwaarde.....	7
2.5	Opleveren van demonstratoren .....	7
2.6	Formele kenmerken .....	7
2.6.1	Looptijd van 2 tot maximaal 3 jaar.....	7
2.6.2	Begroting .....	7
2.6.3	Minimale inbreng van 50% door de deelnemende partners .....	7
2.6.4	Projectleider en onderzoeksleider .....	7
<b>3</b>	<b>Selectie- en evaluatieprocedure</b> .....	<b>7</b>
3.1	Eerste evaluatiefase: ontvankelijkheidsfase.....	8
3.1.1	Evaluatie van de ontvankelijkheid door MIP .....	8
3.1.2	Beslissing fase 1 en melding aan consortium door MIP .....	8
3.1.3	Vroegtijdige start van het project.....	8
3.2	Tweede evaluatiefase: IWT-doorlichting.....	9
3.2.1	IWT-Ontvankelijkheid .....	9
3.2.2	Evaluatieprocedure .....	9
3.2.3	Beoordelings- en selectiecriteria .....	9
3.3	Evaluatierooster.....	9
3.4	Finale goedkeuring/beslissing .....	10
3.5	Relatie MIP-ICON – O&O-aanvraag .....	10
3.6	Geheimhouding.....	11
<b>4</b>	<b>Financieringsmodel</b> .....	<b>12</b>
4.1	Minimale inbreng van 50% van de projectkost door de deelnemende partners.....	12
4.2	Het kostenmodel.....	12
4.3	Onderaanneming .....	12
<b>5</b>	<b>Samenwerkingsmodel</b> .....	<b>12</b>
5.1	De MIP-ICON samenwerkingsovereenkomst.....	12
5.2	De IWT-steunovereenkomst .....	13
<b>6</b>	<b>Verslaggeving</b> .....	<b>13</b>
6.1	Voortgangsverslagen .....	13
6.2	Stuurgroepverslagen.....	14
6.3	Financiële verslagen .....	14
6.4	Eindverslag .....	14
6.5	Valorisatiefiche per partner (bij start, eind, na 3 jaar).....	14
6.6	Overzicht verslaggeving.....	14
<b>7</b>	<b>Praktische richtlijnen voor de indiening</b> .....	<b>15</b>
7.1	Het uitwerken van een MIP-ICON idee.....	15
7.2	De taal .....	15
7.3	Indiening aanvraag .....	15

---

7.4 De intentieverklaring en geheimhoudingsverklaring.....	15
7.5 Overzicht documenten .....	16

# 1 CONTEXT EN DOELSTELLING

Deze handleiding geeft een toelichting bij de MIP-ICON projecten (Interdisciplinair Coöperatief Onderzoek) gesitueerd in Programma 1 van MIP2. Dit programma gaat voor interdisciplinair coöperatief onderzoek waarbij - in lijn met het vroegere MIP - onderzoekinstellingen volledig worden gefinancierd voor onderzoek verricht op vraag van bedrijven. Om de vraaggedrevenheid van het onderzoek te verzekeren, moeten bedrijven en eventuele andere partners een evenwaardig pakket aan middelen voorzien binnen het project. De MIP-ICON procedure is sterk afgestemd op de IWT-O&O-bedrijfsprojectenprocedure zodat deelnemende partners de mogelijkheid hebben om rechtstreeks binnen de MIP-ICON aanvraag IWT-steun te vragen.

De deelnemende partners die gevestigd zijn in het Brusselse Hoofdstedelijk Gewest kunnen zich voor de aanvraag voor O&O-steun wenden tot het Instituut ter bevordering van het Wetenschappelijk Onderzoek en de Innovatie van Brussel, IRSIB-IWOIB <http://www.iwoib.irisnet.be>.

De beslissingsprocedure over de aanvragen gebeurt onder gezamenlijke verantwoordelijkheid tussen IWT, MIP en VITO. De evaluatie van de formele en inhoudelijke ontvankelijkheid gebeurt door MIP. De inhoudelijke evaluatie zal gebeuren door experts van het IWT. Op basis van deze evaluatie is het aan de Raad van bestuur van VITO om de projecten goed te keuren.

Nieuw aan MIP2 is het gebruik van een callsysteem. Projecten die voldoen aan de volgende criteria krijgen voorrang:

- streven naar een 100 % efficiënt gebruik van grondstoffen;
- geen netto emissies (water, lucht, bodem, afval);
- geen gebruik van toxische stoffen in producten;
- het concept van een gesloten cyclus in zich dragen.

Inhoudelijk sluit Programma 1 duidelijk aan bij enkele thema's van de eerste fase van MIP. Thema's als kringloopsluiting bij water, restwarmtecycli en energiezuinige producten en processen vinden dankzij hun 'kringloopaanpak' opnieuw opwachting bij MIP2.

De concrete inhoudelijke invulling van Programma 1 zal zich concentreren op innovatieve onderzoeksprojecten rond het ontwerpen, wijzigen en creëren van duurzame producten en processen die maximaal herbruikbaar zijn, of beter, die passen in een gesloten cyclus. Dit geldt evenzeer voor energiegerelateerd onderzoek. De onderzoeksobjectieven richten zich dan uitsluitend op het energieaspect van een productieproces of product en leiden uiteindelijk tot een valorisatie van energiereststromen én het efficiënt inzetten van energie. De vraag die elk onderzoeksvoorstel zich moet afvragen is : 'Kunnen de onderzoeksresultaten leiden tot een totaal nieuw concept van produceren, consumeren en/of van productopbouw, waarvan de impact op het milieu nihil tot zelfs positief is?'

Eén van de evaluatiecriteria bestrijkt het veld van het valorisatieperspectief. MIP2 beoogt onderzoeks- en ontwikkelingsprojecten die op korte- of middellange termijn resulteren in een economische valorisatie die bijdraagt tot het 'vergroenen' van de Vlaamse economie. De volledige evaluatiematrix is opgesteld in samenwerking met het IWT.

Om het Programma 1 inhoudelijk te ondersteunen worden twee themagroepen opgericht, één voor elk thema:

- duurzame producten en processen
- duurzame energie en energie-efficiëntie

De themagroepen bestaan uit een groep van bedrijven, overheden, onderzoekinstellingen en eindgebruikers met als doel samen te werken aan de vergroening van onze economie. MIP coördineert de themawerking.

## 2 ALGEMENE KENMERKEN

De voornaamste kenmerken van MIP-ICON projecten zijn:

- Vraaggedreven
- Gekaderd binnen de MIP-thema's
- Coöperatief en interdisciplinair consortium
- Evenwichtige samenstelling van het consortium
- Economische en maatschappelijke meerwaarde
- Oplevering van een demonstrator
- Looptijd van 2 jaar en minstens 50% financiële inbreng door de bedrijven en eventuele andere deelnemende partners

Elk van deze criteria, uitgezonderd de economische en maatschappelijke meerwaarde, wordt in de eerste evaluatiefase (ontvankelijkheidsfase) getoetst. Hieronder worden deze kenmerken verder toegelicht. De economische en maatschappelijke meerwaarde komt aan bod in de tweede evaluatiefase (IWT-doorlichting).

## 2.1 VRAAGGEDREVEN

MIP-ICON projecten situeren zich binnen Programma 1 van MIP2 waarin onderzoekinstellingen die onderzoek verrichten op vraag van bedrijven voor 100% gefinancierd worden. Om de vraaggedrevenheid van het onderzoek te verzekeren, moeten deelnemende partners een evenwaardig pakket aan middelen voorzien binnen het consortium.

## 2.2 GEKADERD BINNEN DE MIP-THEMA'S

De MIP-ICON projecten dienen aan te sluiten bij de MIP-onderzoeksthema's:

- Thema A: Duurzame producten en processen
  - Ontwerpen, wijzigen en creëren van duurzame producten en processen die maximaal herbruikbaar zijn, of beter, die passen in een gesloten cyclus
  - Inzetten van duurzaam afval(water)verwerkingstechnieken en nuttig hergebruik van afval(water)
  - Inzetten van opvolgings- en bewakingssystemen
- Thema B: Duurzame energie en energie-efficiëntie
  - Efficiënt inzetten van energie
  - Nuttig aanwenden van energieverliezen
  - Energie-efficiënte producten en diensten
  - Energiezuinige gebouwen

### 2.2.1 THEMA A: DUURZAME PRODUCTEN EN PROCESSEN

Binnen het thema 'Duurzame producten en processen' wordt de focus gelegd op het onderzoek naar de ontwikkeling van nieuwe duurzame producten en processen. Zij zijn een noodzakelijke schakel binnen het concept van de kringloopeconomie. Zonder onderzoek naar nieuwe materialen, andere concepten en herdachte processen is het 'vergroenen' van de economie een onhaalbare kaart. Dit betekent dat basisonderzoek enkel aan bod komt indien het volledige concept waarbinnen op termijn deze nieuwe duurzame producten en processen dienen te functioneren, duidelijk is omschreven.

Als leidraad biedt het 'Cradle to Cradle' concept zich aan. Sinds 2002 wordt door William McDonough en Michael Braungart een nieuwe visie ontwikkeld op duurzaam ontwerpen en produceren. Braungart en McDonough schetsen in hun boek 'Cradle to Cradle: remaking the way we make things' een wereld van overvloed en gaan uit van een positief mensbeeld. In hun ogen komt het huidige milieubeleid te veel neer op schuldmanagement dat vooral consuminderen en minimaliseren als antwoord ziet. In de 'Cradle to Cradle' kringloopvisie kan iedereen volop produceren en consumeren. Het gaat de auteurs om het scheppen van een natuurlijk klimaat dat 'oneindigheid' oplevert. Als mensen net als de mieren, leren alle materialen die zij verbruiken om te zetten in voedselkringlopen dan zouden de problemen van overbevolking en uitputtende voorraden uit de wereld verdwijnen.

De auteurs zetten hun visie uiteen door eerst het ontwerp van producten aan de orde te stellen. 'Cradle to Cradle' is immers enkel te realiseren als vanaf de concept- en ontwerpfase rekening wordt gehouden met de bio- en technokringlopen. Deze twee kringlopen blijven gescheiden: producten worden zo ontworpen dat ze bij ontmanteling snel terug te brengen zijn in delen die bestaan óf uit materialen die biologisch afbreekbaar zijn en voedsel worden voor de biosfeer óf uit technische grondstoffen die in een

gesloten technosfeer blijven circuleren als waardevolle materialen voor de industrie. Dit kan door 'Design for Reincarnation' centraal te stellen en milieuaantasting door de 'end-of-pipe'-techniek voorgoed uit te bannen. Zij stellen aan de orde dat alleen een radicale herinrichting van het productieproces een garantie vormt voor het 'Cradle to Cradle' principe. Daarbij geven zij aan dat 'minder slecht' handelen en produceren geen optie vormt, want dit leidt sowieso tot downcycling en hiervoor is er géén plaats in het 'Cradle to Cradle' concept. Daarentegen wel voor upcycling.

In het laatste hoofdstuk van hun boek presenteren Braungart en McDonough de 'drie leidende beginselen' die de basis leggen voor het 'Cradle to Cradle' principe t.w. :

- Waste Equals Food
- Use Current Solar Income
- Celebrate Diversity

Het 'Cradle to Cradle' principe zet aan tot de integratie van andere ontwerpprincipes van de natuur in onze samenleving bv. op basis van een architectonische component waarbij gebruik wordt gemaakt van ecologische principes in de (steden)bouw. In een 'Cradle to Cradle' productiesysteem spelen dus onder meer de volgende vragen een rol:

1. Zijn de productmaterialen veilig voor mens, plant en dier?
2. Is het met kwaliteitsbehoud opnieuw te gebruiken in de biosfeer of de technosfeer?
3. Is het product makkelijk en snel te ontmantelen zodat de materialen aan hun volgend leven kunnen beginnen?
4. Worden in het productieproces natuurlijke en onuitputtelijke energiebronnen gebruikt zoals zonne- en windenergie?

Het hoge ambitieniveau vormt een andere belangrijke troef van het C2C-concept. Eco-efficiëntie streeft immers naar een procentuele verbetering van de milieu-impact, terwijl eco-effectiviteit ('Cradle to Cradle') gaat voor een positieve bijdrage aan het milieu. Het is een ambitieuze filosofie die het productieproces grondig door elkaar schudt en de milieu-impact snel en drastisch zou kunnen verminderen.

In het C2C-concept herkent men ook veel elementen van andere concepten die nu de ronde doen, zoals ecodesign en eco-efficiëntie. De grote verdienste van het 'Cradle to Cradle' principe is dat het milieuprobleem op een positieve manier wordt benaderd. In de C2C-kringloopvisie kan iedereen volop produceren en consumeren, waardoor de ondernemers niet met een schuldgevoel worden opgezadeld omdat ze producten in omloop brengen. Het 'Cradle to Cradle' principe is voor veel bedrijven een inspirerende manier om met duurzame ontwikkeling aan de slag te gaan. Het wakkert de creativiteit aan.

Tegenover 'downcycling' plaatst C2C een manier van recycleren waarbij de kwaliteit en zuiverheid van het product niet achteruit gaan. Op het einde van de rit leidt het product niet tot meer afval maar tot voeding voor de natuur of tot grondstof voor een ander productieproces. De bedoeling is om het principe 'afval' totaal te elimineren. Het verschil zit dus in het ontwerp van het product.

Het thema 'Duurzame producten en processen' heeft daarnaast ook aandacht voor duurzame afval(water)verwerking en nuttig hergebruik van afval(water). Ook hier ligt het zwaartepunt niet op de ontwikkeling van nieuwe technologieën maar op het opzetten van gesloten cycli. Denk hierbij aan materiaal-, solvent en watercycli in industriële processen. Dat nieuwe of verbeterde technologieën hiervoor onontbeerlijk zijn is duidelijk maar ze moeten steeds passen in een concept van het sluiten van de cyclus.

Vanuit een derde invalshoek krijgt de ontwikkeling van krachtige opvolgings- en bewakingssystemen voor het monitoren van deze cycli ook de volledige steun van MIP2. Het is meer dan logisch dat gesloten cycli de nodige kwaliteitsgaranties moeten bieden.

### **2.2.2 THEMA B: DUURZAME ENERGIE EN ENERGIE-EFFICIËNTIE**

Volgens het C2C-concept moeten producten te plaatsen zijn binnen een bio- en/of technokingloop. Dit houdt in dat, met het oog op het transport van afgedankte eindproducten binnen deze kringlopen, er een

significante energieconsumptie te verwachten valt. Ook dit aspect dient te worden opgenomen in een meer integrale benadering van duurzaamheidsevaluaties.

Kringlopen dienen niet enkel gesloten te worden maar dienen ook efficiënt gebruik te maken van energie. Volgens de C2C-filosofie maakt het niet uit hoeveel keer de kringloop doorlopen wordt, zolang die maar gesloten is. Het doorlopen van een kringloop verbruikt echter energie en veroorzaakt emissies. Afgezien van het feit dat het C2C-concept ervan uitgaat dat alle gebruikte energie hernieuwbaar is, wil dat nog niet zeggen dat die energie niet elders efficiënter kan worden aangewend. Naast duurzame energievoorziening vormt ook duurzaam gebruik van energie één van de belangrijke uitdagingen van de toekomst. Energie-efficiëntie moet daarom een onderdeel vormen van de productie-, gebruiks- en recyclagefase van producten. Dit betekent dat MIP2 onderzoeks- en ontwikkelingsprojecten rond duurzame energie en energie-efficiëntie moeten leiden tot het efficiënter gebruik van duurzame energiebronnen, het herdefiniëren van energie-intensieve processen en de ontwikkeling van producten met een maximale energie-efficiëntie. Denk hierbij aan het herdefiniëren van producten/diensten om ze op exergetisch vlak het meest optimaal in de markt te zetten.

Ondanks alle inspanningen is het vermijden van energieverliezen niet altijd mogelijk. MIP2 richt zich dan ook evenzeer op onderzoek dat leidt tot het nuttig aanwenden van energieverliezen.

Bepaalde producten zijn in de gebruiksfase verantwoordelijk voor de grootste milieu-impact. MIP2 steunt onderzoek dat gericht is op de ontwikkeling van producten die hun dienst kunnen leveren op een zo energie-efficiënt mogelijke manier. Het onderzoek is daarom eerder gericht op revolutionaire productconcepten dan op evolutionaire efficiëntieverhogingen bij bestaande productconcepten.

MIP2 zoekt ook projecten ter ondersteuning van technologieën voor slimme energieopwekking. Het energiebeleid van de komende jaren zal immers de behoefte naar energiezuinige gebouwen aanzwengelen. Innovaties zullen noodzakelijk zijn om te kunnen voldoen aan de Europese gebouwenrichtlijn. Deze verplicht elke lidstaat om doelstellingen voor nulenergiegebouwen en actieplannen vast te leggen en te realiseren. Voor wat betreft installaties is de beschikbare know-how te beperkt en is bijkomend onderzoek essentieel.

## **2.3 HET CONSORTIUM**

Projecten worden altijd ingediend door een consortium waarin diverse partners kunnen deelnemen. Hierbij is er geen beperking op de organisatievorm: dus zowel vzw's, KMO's, grote bedrijven en lokale vestigingen van multinationals kunnen deelnemen naast de onderzoeksinstituten.

Partners die binnen een MIP-ICON project een aanvraag willen doen voor de IWT-steun in het kader van IWT-O&O-bedrijfsprojecten dienen eveneens te voldoen aan de daarvoor geldende richtlijnen. Elke organisatie, van KMO of kleine non-profitorganisatie tot Vlaamse vestiging van een multinationale onderneming, kan steun aanvragen voor zijn IWT-O&O-bedrijfsprojecten. Voorwaarde is wel dat de organisatie beschikt over een rechtspersoonlijkheid bij het ondertekenen van de IWT-steunovereenkomst. Verder moet de aanvragende organisatie in staat zijn de resultaten in voldoende mate (doch niet uitsluitend) in Vlaanderen te exploiteren.

### ***2.3.1 COÖPERATIEF EN INTERDISCIPLINAIR CONSORTIUM***

Het consortium dient coöperatief en interdisciplinair te zijn samengesteld. Dit vereist dat er minstens 3 bedrijven of maatschappelijke instellingen samen met onderzoeksinstituten en liefst ook met potentiële klanten en gebruikers in het project actief zijn. Verder dient er ook een mix te zijn tussen grote en kleine ondernemingen en zal er in de regel minstens één KMO participeren. Teneinde de kwaliteit en bruikbaarheid van de onderzoeksresultaten te maximaliseren wordt naar een interdisciplinaire samenwerking en aanpak gestreefd. Het interdisciplinaire karakter wordt gewaarborgd door de participatie van representatieve actoren binnen de waardeketen van het project alsook door meerdere complementaire onderzoeksgroepen met diverse competenties.

### ***2.3.2 EVENWICHTIGE SAMENSTELLING VAN HET CONSORTIUM***

Het consortium wordt samengesteld op basis van de complementaire rollen die de partners vervullen in het onderzoek: bijvoorbeeld een leverancier van technologische oplossingen, een groep klanten of gebruikers, een dienstverlenend bedrijf, e.a. Het consortium dient evenwichtig samengesteld te zijn waarbij elke partner een meerwaarde is met het oog op het welslagen van het project. De bijdrage van elke partner moet relevant zijn en in verhouding tot de omvang en capaciteit van het bedrijf.

## 2.4 ECONOMISCHE EN MAATSCHAPPELIJKE MEERWAARDE

De projecten moeten een economische en maatschappelijke meerwaarde genereren. Dat betekent dat de projecten een positief effect moeten hebben op de capaciteit van Vlaanderen om uit te groeien tot een competitieve, polyvalente kenniseconomie die op een duurzame manier welvaart creëert.

## 2.5 OPLEVEREN VAN DEMONSTRATOREN

Naast de onderzoeksresultaten is het wenselijk dat er ook 'demonstratoren' opgeleverd worden aan het einde van het project. Dit gebeurt bij voorkeur bij één of meerdere gebruikers of klanten uit het applicatiedomein waarin het onderzoek zich situeert. Een demonstrator is geen piloot van een oplossing die klaar is voor commercialisering, maar wel een 'proof-of-concept' testopstelling die toelaat de onderzoeksresultaten in een zo realistisch mogelijke setting te demonstreren.

## 2.6 FORMELE KENMERKEN

### 2.6.1 LOOPTIJD VAN 2 TOT MAXIMAAL 3 JAAR

De MIP-ICON projecten in de eerste fase van MIP2 hebben in de regel een looptijd van 2 jaar en kunnen mits motivering verlengd worden tot maximaal 3 jaar. Een eventuele verlenging kan echter geen verhoging van het budget impliceren.

### 2.6.2 BEGROTING

Het maximum steunbedrag ten behoeve van de onderzoeksinstellingen bedraagt maximum 500.000 euro per MIP-ICON project.

### 2.6.3 MINIMALE INBRENG VAN 50% DOOR DE DEELNEMENDE PARTNERS

De gezamenlijke inbreng van de deelnemende partners in het project dient minstens de helft van de totale projectkost te bedragen over de totale looptijd en realisatie van het project. Hiervoor kan indien gewenst binnen de MIP-ICON aanvraag rechtstreeks IWT-steun aangevraagd worden. Enkel het aandeel van de onderzoeksinstellingen wordt gefinancierd door MIP.

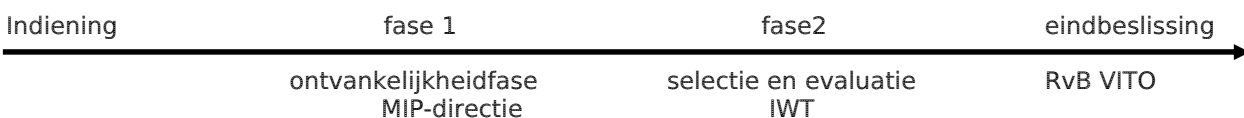
### 2.6.4 PROJECTLEIDER EN ONDERZOEKSLEIDER

Langs de kant van de deelnemende partners wordt er een projectleider aangeduid. De projectleider neemt de coördinatie van de activiteiten van het project op zich. Opvolging van de naleving door elke partij van haar verplichtingen en het administratief beheer van project behoren ook tot de taken van de projectleider. Bovendien is de projectleider verantwoordelijk voor de opmaak en verspreiding van documenten vereist in het kader van de werking van de projectstuurgroep.

Langs de kant van de onderzoeksinstellingen wordt er een onderzoeksleider aangeduid. De onderzoeksleider treedt op als contactpersoon voor de onderzoeksinstellingen in hun contacten met de deelnemende partners en coördineert de onderzoeksactiviteiten.

De projectleider en onderzoeksleider plegen regelmatig overleg met de programmamanagers met het oog op de goede opvolging van het project.

## 3 SELECTIE- EN EVALUATIEPROCEDURE



In een eerste ontvankelijkheidsfase wordt nagegaan of de projecten voldoen aan de specifieke formele en inhoudelijke MIP-ICON kenmerken. Deze beoordeling gebeurt door de MIP-directie. Enkel de projecten die hieraan voldoen worden doorgestuurd naar de tweede evaluatiefase.

In de tweede evaluatiefase worden de MIP-ICON projecten geanalyseerd in het licht van specifieke evaluatiecriteria voor MIP-ICON projecten, die gebaseerd zijn op de IWT-O&O-bedrijfsprojectencriteria (zie doc "MIP-ICON-evaluatierooster"). De tweede evaluatiefase verloopt onder bevoegdheid van het IWT.

Enkel projecten die hier aanvaard worden, komen in aanmerking voor een eventuele goedkeuring. In deze fase worden tevens de aanvragen voor IWT-steun behandeld volgens de gangbare IWT-evaluatie.

Op basis van deze evaluatie beslist de Raad van bestuur van VITO over de uiteindelijke goed- of afkeuring van de projecten.

### 3.1 EERSTE EVALUATIEFASE: ONTVANKELIJKHEIDSFASE

#### 3.1.1 EVALUATIE VAN DE ONTVANKELIJKHEID DOOR MIP

De formele en inhoudelijke ontvankelijkheid van de voorstellen wordt vooraf geverifieerd door de MIP-directie. Enkel de projecten die op alle criteria positief scoren komen in aanmerking voor de verdere selectie- en evaluatieprocedure.

Intentieverklaring aanwezig van elke partner?	J/N
Dossier volledig ingevuld?	J/N
Tijdig ingediend?	J/N
Financieel (50/50 onderzoeksinstellingen – deelnemende partners)?	J/N
Looptijd van maximum 2 jaar?	J/N

De eindbeoordeling over het voldoen aan de formele criteria is een éénduidig JA of NEEN antwoord. In geval van eventuele tekorten streeft MIP naar een terugmelding binnen de 7 dagen na de uiterste indiendatum. Bijsturingen op eventuele tekorten kunnen gebeuren binnen de periode voorzien voor de ontvankelijkheidsanalyse, zijnde 14 dagen.

Ook de inhoudelijke ontvankelijkheid van de voorstellen wordt vervolgens geverifieerd door de MIP-directie. Hierbij wordt nagegaan in welke mate het voorstel voldoet aan de inhoudelijke kenmerken van de MIP-ICON projecten (zie pnt. 2.1 t/m 2.5). Er wordt met andere woorden nagegaan in welke mate het projectvoorstel kan bijdragen tot het behalen van de doelstellingen van MIP2. Deze evaluatie vereist in deze fase nog geen advies van externe experts en gebeurt door de MIP-directie. Zoals eerder vermeld, geldt dit niet voor de economische en maatschappelijke meerwaarde. Dit aspect wordt getoetst tijdens de IWT-doorlichting.

In welke mate is de proposal vraaggedreven (zie 2.1)?	Ontoereikend/zwak/goed/zeer goed
In welke mate passend binnen MIP-thema's? (zie 2.2)	Ontoereikend/zwak/goed/zeer goed
Coöperatief en interdisciplinair consortium? (zie 2.3)	
de deelnemende bedrijven en andere partners	Ontoereikend/zwak/goed/zeer goed
de onderzoeksinstellingen	Ontoereikend/zwak/goed/zeer goed
vertegenwoordiging KMO's	Ontoereikend/zwak/goed/zeer goed
evenwichtige samenstelling van het consortium	Ontoereikend/zwak/goed/zeer goed
Ontwikkeling demonstratoren in project (zie 2.5)	Ontoereikend/zwak/goed/zeer goed

De eindbeoordeling over alle inhoudelijke criteria samen wordt uitgedrukt als "ontoereikend, zwak, goed, zeer goed" maar is niet noodzakelijk een mathematische berekening van de afzonderlijke scores. Niet elk onderdeel weegt immers even zwaar door in de beoordeling van de ontvankelijkheid.

#### 3.1.2 BESLISSING FASE 1 EN MELDING AAN CONSORTIUM DOOR MIP

De gedocumenteerde conclusies m.b.t. de formele en inhoudelijke criteria worden meegedeeld aan alle aanvraagcoördinatoren. Hierbij wordt gestreefd naar een terugmelding binnen de 14 dagen na de uiterste indiendatum van de voorstellen.

#### 3.1.3 VROEGTIJDIGE START VAN HET PROJECT

De vroegst mogelijke start van het project is de 1<sup>ste</sup> van de maand volgend op een gunstige beslissing van de MIP-directie over de ontvankelijkheid van het project. De deelnemende partners en/of onderzoeksgroepen kunnen dus beslissen om het project te starten op “eigen risico”. Het “eigen risico” houdt in dat bij een eventuele afkeuring van het project de kosten niet kunnen geclaimd worden in het kader van MIP-steun voor de onderzoeksinstellingen of IWT-steun voor de deelnemende partners.

Het eerste projectjaar start op het moment dat de eerste partner of onderzoeksgroep start. Dit is de vertrekbasis voor de berekening van de data voor verslaggeving en uiterste einddatum van het project.

Voor de werkbaarheid van een MIP-ICON project is het evenwel belangrijk dat men streeft naar een synchronisatie van de startdatum.

## **3.2 TWEEDE EVALUATIEFASE: IWT-DOORLICHTING**

### **3.2.1 IWT-ONTVANKELIJKHEID**

IWT beslist over ontvankelijkheid van de IWT-steunaanvragen.

### **3.2.2 EVALUATIEPROCEDURE**

Instructiegesprekken: adviseurs van IWT bespreken met de aanvragers, en in aanwezigheid van de MIP-programmamanagers de aanvraag en vragen indien nodig bijkomende mondelinge en schriftelijke informatie op aan het consortium. Er worden evenwel geen nieuwe versies van projectvoorstellen opgesteld. Constructieve en tijdige medewerking van de aanvragers is essentieel om de procedure goed te laten verlopen.

IWT duidt een aantal deskundigen aan en organiseert per thema een mondeling college met de deskundigen dat de aanvragen behandelt. De deskundigen krijgen de oorspronkelijke aanvragen en vergaderen onder leiding van IWT-adviseurs. De MIP-programmamanagers kunnen indien wenselijk de evaluatiecolleges bijwonen als waarnemer. De deskundigen vullen in consensus een gedetailleerd scorerooster in (zie doc “MIP-ICON-evaluatierooster”), indien nuttig met commentaar. Dit geïntegreerd scorerooster bevat alle criteria gebruikt door IWT voor de beoordeling van de O&O-bedrijfsprojecten, aangevuld met specifieke criteria voor MIP-ICON projecten.

Bij de keuze van de externe deskundigen waakt IWT er over geen potentiële concurrenten of belanghebbenden in te schakelen. De aanvragers kunnen ook een beperkte lijst van te mijden deskundigen opgeven.

### **3.2.3 BEOORDELINGS- EN SELECTIECRITERIA**

Elk project wordt in zijn geheel beoordeeld, rekening houdend met de eventuele aanpassingen aangebracht tijdens het selectieproces.

Een gunstig advies kan ook afhankelijk gemaakt worden van het vervullen van specifieke voorwaarden bij de start of tijdens de uitvoering van het project. Deze voorwaarden kunnen van organisatorische, inhoudelijke of financiële aard zijn.

## **3.3 EVALUATIEROOSTER**

Voor de evaluatie van de projectaanvragen wordt per beoordelingsdimensie een evaluatierooster afgetoetst. Op basis van het rooster voor O&O-bedrijfsprojecten werd een beperkt aangepast rooster opgesteld dat voor de evaluatie gebruikt wordt. Het gros van de criteria blijft onveranderd, tenzij hier of daar een woord om aan te sluiten bij de MIP-ICON terminologie. Er worden evenwel enkele specifieke criteria toegevoegd, ondermeer om affiniteit met het ‘Cradle to Cradle’ concept te garanderen en om rekening te houden met de demonstrator en het coöperatief karakter van het consortium in de as wetenschappelijke kwaliteit. Daarnaast wordt ook explicieter de maatschappelijke en economische component betrokken in de valorisatie-as. Een aantal (sub)criteria dragen bij tot de kwalificatie van zowel de MIP-ICON aanvraag als de eventuele IWT-steunaanvraag en een aantal andere (sub)criteria enkel voor één van beide.

Beoordeling op wetenschappelijke kwaliteit en valorisatiepotentieel:

- De dimensie “wetenschappelijke kwaliteit” omvat 3 hoofdcriteria: originaliteit van het project en risico’s, kwaliteit van de uitvoering en competentie van de uitvoerders.

- Voor het valorisatiepotentieel zijn de criteria respectievelijk: relatief belang van het project voor de projectpartners, kansen en bedreigingen in de markt, sterke/zwakke punten van de aanvrager, de socio-economische impact van het project in Vlaanderen en beooging van de relevante doelstellingen uit Pact 2020 (<http://www.vlaandereninactie.be>). Bij de interpretatie van het criterium 'Kansen en bedreigingen in de markt' zal rekening gehouden worden met de context van dit project (markt kan hier ook als 'sector' of 'doelgroep' geïnterpreteerd worden).

### 3.4 FINALE GOEDKEURING/BESLISSING

Elk project krijgt een A/B+/B-/C-score op elke beoordelingsdimensie (wetenschappelijke kwaliteit en valorisatiepotentieel). Afhankelijk van de scores, worden de projecten ingedeeld in verschillende prioriteitscategorieën. De bundel van evaluaties wordt ter goedkeuring overgemaakt aan de Raad van bestuur van IWT. Voor de projecten die ook steun van het IWT aanvragen, wordt ondermeer ook een uitgebreide evaluatie van het valorisatiepotentieel uitgevoerd. Deze projecten worden verder behandeld volgens het gebruikelijke selectiviteitsmechanisme voor O&O-bedrijfssteun. De Raad van bestuur van IWT beslist over het al dan niet toekennen van de IWT-steun en geeft advies over het toekennen van de MIP-steun.

De beslissingen van de Raad van bestuur van IWT worden vervolgens overgemaakt aan de Raad van bestuur van VITO, die beslist over de MIP-steun.

Het IWT-advies betreffende de MIP-ICON evaluaties is bindend voor de categorisering in kwaliteitsklassen (zijnde A, B+, B-, C) en de RvB van VITO zal met respect voor de volgorde van deze klassen haar keuzes maken in overeenstemming met de budgettaire grenzen van MIP2.

Zie ook: [http://www.iwt.be/sites/default/files/subsidies/documenten/O&O\\_toelichtingsdoc\\_selectiviteit\\_23092009.pdf](http://www.iwt.be/sites/default/files/subsidies/documenten/O&O_toelichtingsdoc_selectiviteit_23092009.pdf)

### 3.5 RELATIE MIP-ICON – O&O-AANVRAAG

De beoordeling van de MIP-ICON aanvraag betreft een beoordeling van het integrale dossier en is de bevoegdheid van MIP en de RvB van VITO, rekening houdend met het IWT-advies. In het geval binnen een MIP-ICON dossier een IWT-steunaanvraag loopt dan is deze steunaanvraag de uitsluitende bevoegdheid van het IWT. De algemene regelgeving op IWT-O&O-bedrijfsprojecten is dan ook integraal van toepassing op dat onderdeel.

Het is evenwel niet de bedoeling dat de deelname aan een MIP-ICON project door een deelnemende partner afhankelijk wordt gesteld van het al dan niet verkrijgen van de eventueel aangevraagde IWT-steun aangezien dit de inspanningen van het totale consortium in het gedrang brengt.

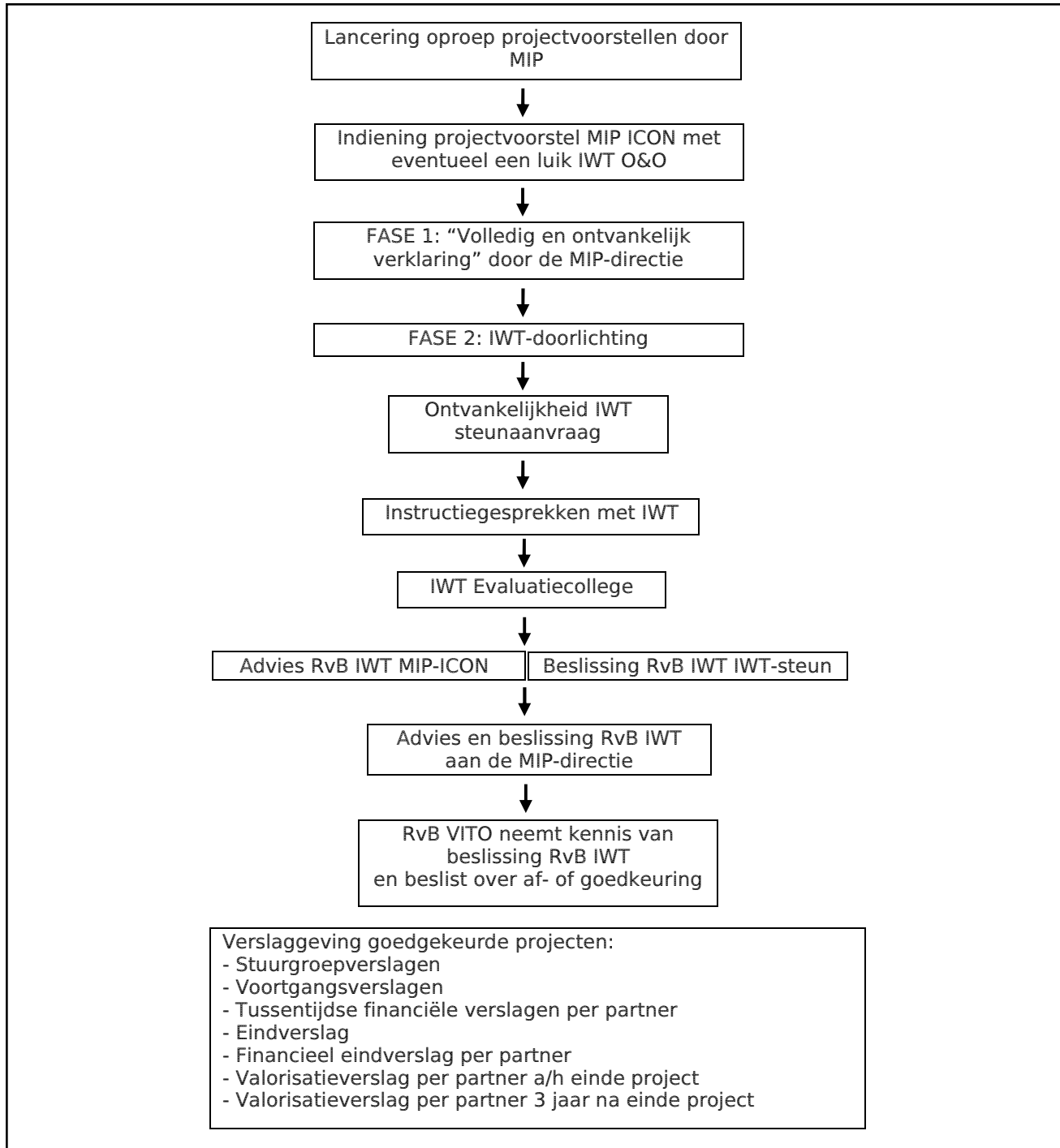
Hieronder worden er een aantal (theoretische) combinaties van mogelijke beslissingen weergegeven. In het geval de IWT-steunaanvraag positief wordt beoordeeld kan de steun pas definitief worden toegekend wanneer het MIP-ICON project vervolgens ook door de RvB van VITO wordt goedgekeurd.

MIP-ICON dossier = beslissing RvB VITO	IWT-steunaanvraag = IWT-beslissing	Resultaat
+	+	MIP-ICON project gaat door met IWT-steun
+	-	MIP-ICON project gaat door maar gevraagde IWT-steun vervalt
-	-	Geen MIP-ICON project en geen IWT-steun
-	+	Geen MIP-ICON project en geen IWT-steun toegekend maar er kan eventueel een afzonderlijke IWT-aanvraag ingediend worden

### 3.6 GEHEIMHOUDING

Alle personeelsleden van het MIP, IWT, externe deskundigen en leden van de Raad van bestuur van IWT en VITO zijn er toe gebonden alle informatie vertrouwelijk te behandelen en geen gegevens aan derden mee te delen of aan te wenden ten voordele van zichzelf.

Schematisch



## 4 FINANCIERINGSMODEL

### 4.1 MINIMALE INBRENG VAN 50% VAN DE PROJECTKOST DOOR DE DEELNEMENDE PARTNERS

De gezamenlijke inbreng van de deelnemende partners in het project dient minstens de helft van de totale projectkost te bedragen over de totale looptijd en realisatie van het project. De inbreng van de deelnemende partners bestaat uit kosten aanvaardbaar binnen het IWT-kostenmodel. De eventueel toegezegde IWT-steun wordt niet in mindering gebracht van de inbreng van de deelnemende partners.

Enkel het aandeel van de onderzoeksinstellingen wordt gefinancierd door MIP.

Totale projectkost	
Deelnemende partners	Minimaal 50%:
	- eigen inbreng
	- eventueel gecompenseerd met IWT-steun
MIP	Maximaal 50% ten behoeve van het aandeel van de onderzoeksinstellingen

### 4.2 HET KOSTENMODEL

De erkende projectkosten bedragen enerzijds personeelskosten (personeelskosten en doctoraatsbeurzen voor de onderzoeksinstellingen) en anderzijds werkingskosten. Binnen de werkingskosten wordt een onderscheid gemaakt tussen directe en indirecte kosten. De directe en indirecte kosten samen bedragen standaard maximaal 50% van de personeelskost, maar kunnen mits de nodige bewijsvorming en motivatie oplopen tot 80% of meer (zie IWT-document "Regeling voor de kosten"). De indirecte kosten mogen nooit meer dan 20% bedragen van de personeelskost. Dit IWT-kostenmodel is integraal van toepassing op de onderzoeksinstellingen en de deelnemende partners.

Zie ook: [http://www.iwt.be/sites/default/files/subsidies/documenten/O&O\\_KMO\\_toel\\_doc\\_kostenmodel\\_01062008.pdf](http://www.iwt.be/sites/default/files/subsidies/documenten/O&O_KMO_toel_doc_kostenmodel_01062008.pdf)

### 4.3 ONDERAANNEMING

Onderaannemingskosten (> €5000) kunnen aanvaard worden als directe kosten in het project maar de onderzoekstaken mogen nooit geheel of gedeeltelijk in onderaanneming worden gegeven zonder de voorafgaande schriftelijke toestemming van MIP.

## 5 SAMENWERKINGSMODEL

### 5.1 DE MIP-ICON SAMENWERKINGSOVEREENKOMST

De MIP-ICON samenwerkingsovereenkomst regelt praktische modaliteiten van samenwerking, financiering, vertrouwelijkheid, IPR-regeling, rapportering en nog enkel andere rechten en verplichtingen tussen de partners van het consortium. De samenwerkingsovereenkomst vormt tevens een noodzakelijke voorwaarde voor de activering van de IWT-steunovereenkomst (zie volgend punt). Anderzijds engageren de consortiumpartners zich via de intentieverklaring wel om hun inspanningen hard te maken, ook al bestaat de mogelijkheid dat IWT niet tot steun overgaat.

In hoofdlijnen ziet de IPR-regeling er als volgt uit.

#### Principes eigendom

- Achtergrondinformatie = eigendom inbrengende Partij
- Projectresultaten uit eigen werk = eigendom van voortbrengende Partij
- Projectresultaten uit werk van één of meerdere kennisinstellingen = eigendom kennisinstelling(en)
- Ondeelbare Projectresultaten = mede-eigendom van deelnemers aan gezamenlijk werk

#### Principes mede-eigendom

- IPR van gemeenschappelijke Projectresultaten is mede-eigendom van de Mede-eigenaars
- Elke Mede-eigenaar bezit niet-exclusief recht om mede-eigendom te benutten en niet-exclusieve licenties aan derden te verlenen zonder toestemming of vergoeding aan andere mede-eigenaars ("without accountancy")
- Bescherming (bijv. Octrooi) gebeurt in overleg

- Vordering voor inbreuken gebeurt in overleg

### Toegangsrechten

- Oplijsten van Achtergrondinformatie via positieve lijst
- Criterium = “nodig”
- Gemotiveerd schriftelijk verzoek tenzij geacht te zijn verleend krachtens overeenkomst
- niet-exclusief en wereldwijd
- Zonder transferkosten
- Rechten vervallen na 2 jaar na afloop van het project
- Onderhandeling over voorwaarden schriftelijk en binnen 2 jaar na einde project. Octrooiaanvraag kan deze termijn verlengen tot uiterlijk 6 maanden na publicatie search rapport
- Verbonden Entiteiten hebben dezelfde toegangsrechten

### Voorwaarden

	Zelfde werkpakket	Verschillend werkpakket		
Eigendom	<p>Ieder is en blijft enige eigenaar van eigen Achtergrondinformatie en Projectresultaten</p> <p>Mede-eigendom op werkpakket-niveau is een uitzondering op de regel en wordt expliciet vermeld.</p> <p>Mede-eigendom is onder deelnemende partners onderling of onder deelnemende partners en kenniscentra</p>	Geen mede-eigendom		
Toegang - Uitvoering	Achtergrondinformatie Gratis Projectresultaten Gratis			
Toegang wanneer nodig voor benutting van eigen resultaten	Achtergrondinformatie Gunstig	Projectresultaten Gratis	Achtergrondinformatie Redelijk en niet-discriminatoir	Projectresultaten Gunstig

De afsluiting van de MIP-ICON samenwerkingsovereenkomst binnen de 4 maand na start van het project is een opschortende voorwaarde voor de aanvaarding van de projectkosten van een MIP-ICON project door MIP en het IWT.

## 5.2 DE IWT-STEUNOVEREENKOMST

De IWT-steunovereenkomst met de lead partner zal wat de projectspecifieke voorwaarden betreft mede ondertekend worden door MIP als coördinator van het MIP-ICON project. MIP ontvangt weliswaar geen middelen van IWT maar tekent mee omwille van de onderlinge afstemming van de rapporteringsverplichtingen van elke partner en als bewaker van de onderlinge IPR-afspraken binnen het consortium.

Het strekt tot aanbeveling dat de projectleider in het MIP-ICON consortium tegelijk de lead partner is voor de IWT-steunovereenkomst teneinde een optimale doorstroming van informatie en rapporteringslijnen te garanderen.

De MIP-ICON samenwerkingsovereenkomst is een noodzakelijke voorwaarde voor de IWT-steunovereenkomst die binnen de 4 maanden na afsluiten van de steunovereenkomst ondertekend moet zijn door de consortiumpartners.

## 6 VERSLAGGEVING

De verslaggeving bevat 3 hoofdcomponenten: financieel, inhoudelijk en meer specifiek de valorisatie.

### 6.1 VOORTGANGSVERSLAGEN

In de voortgangsverslagen wordt de voortgang van het project beschreven. Deze verslagen worden om de 6 maanden via de projectleider aan MIP overgemaakt en zullen tevens als verslag aan IWT gelden in het kader van de IWT-steun. De verslagen dienen ingediend te worden conform de sjablonen, beschikbaar op de MIP website.

Als er in het kader van de IWT-steun bijzondere voorwaarden werden opgelegd door het IWT, dienen er tevens tussentijdse verslagen te worden opgeleverd. Deze tussentijdse verslagmomenten worden expliciet vermeld in de IWT-steunovereenkomst.

## 6.2 STUURGROEPVERSLAGEN

De projectstuurgroep vergadert minstens 1 keer om de zes maanden. Het verslag van die vergadering wordt via de projectleider aan MIP overgemaakt.

## 6.3 FINANCIËLE VERSLAGEN

Alle partners dienen per kalenderjaar een prestatietabel op te leveren.

### Financiële verslagen partners zonder IWT-steun

Uiterlijk de eerste maand na het einde van elk kalenderjaar dient elke partner die geen rapportering doet in het kader van IWT-steun een financieel verslag in bij MIP volgens het sjabloon beschikbaar op de MIP website. Dit verslag bevat een gedetailleerde weergave van de ingezette middelen en personen en de kostprijsberekening. De onderzoeksgroepen voegen hier de nodige bewijsstukken bij ter staving van een eventuele vordering. Enkel de reële kosten conform het kostenmodel komen in aanmerking.

### Financiële verslagen van partners met IWT-steun

De financiële verslaggeving voor de partners die reeds een financiële rapportering doen in het kader van IWT-steun volgt integraal de richtlijnen van het IWT. Het IWT zal deze gegevens, zonder individuele loonsgegevens, na controle bezorgen aan MIP.

## 6.4 EINDVERSLAG

Het eindverslag wordt binnen de 3 maanden na einde van het project aan MIP overgemaakt. Dit eindverslag bevat een overzicht van de individuele financiële verslagen, een collectief inhoudelijk verslag en een valorisatieluik dat collectief wordt ingevuld. Omwille van de confidentialiteit worden de individuele financiële verslagen door alle partners rechtstreeks aan MIP bezorgd.

Dit verslag geldt tevens als eindverslag aan het IWT.

## 6.5 VALORISATIEFICHE PER PARTNER (BIJ START, EIND, NA 3 JAAR)

Naast het collectief valorisatieluik in het eindverslag zal ook elke individuele partner benaderd worden om een individuele valorisatiefiche in te vullen: bij de start (bij wijze van nulmeting), op het einde van het project en 3 jaar na einde van het project. Deze fiche zal verschillend zijn naargelang het om bedrijfspartners, dan wel de onderzoeksgroepen gaat. Deze informatie blijft vertrouwelijk binnen MIP en IWT en zal enkel worden gebruikt om een algemene impact weer te geven naar de valorisatie-impact van de MIP-projecten in de verantwoording jegens de Vlaamse overheid.

## 6.6 OVERZICHT VERSLAGGEVING

Hieronder zie je schematisch de richtlijnen inzake rapportering voor elk type van verslag richting IWT en MIP.

Type verslag	Aan MIP
Inhoudelijk verslag	Collectief - Voortgangsverslag elke 6 maanden - Stuurgroepverslagen per semester (minimaal)
Financieel verslag	Per partner Tussentijds: - Één per kalenderjaar - tenzij IWT-verslag voor IWT-steun Eindverslag - Uiterlijk drie maand na einde project - tenzij IWT-verslag voor IWT-steun
Eindverslag	Collectief Uiterlijk drie maand na einde project
Valorisatieverslag	Collectief = onderdeel eindverslag Individueel = valorisatiefiche (web based)
Valorisatiefiche	Per partner - Start van project (=nulmeting) - einde project - 3 jaar na einde project

Projectspecifieke voorwaarden	Eventueel extra rapporteringseisen voortkomend uit evaluatieprocedure
-------------------------------	---

## 7 PRAKTISCHE RICHTLIJNEN VOOR DE INDIENING

### 7.1 HET UITWERKEN VAN EEN MIP-ICON IDEE

De indiening van een MIP-ICON projectvoorstel kan worden voorafgegaan door een adviserend gesprek met MIP en indien gewenst kan de nodige ondersteuning geboden worden in de partnersearch. De verdere opvolging gebeurt door de MIP-programmamanagers. Indien er specifieke vragen zijn met betrekking tot eventueel gevraagde/gewenste IWT-steun dan kunnen er voorbesprekingen georganiseerd worden met het IWT.

### 7.2 DE TAAL

De aanvraag mag in het Nederlands of het Engels worden opgesteld. Als het Engels wordt gebruikt, dienen volgende onderdelen ook in het Nederlands vertaald te worden.

- o de titel
- o de management-samenvatting
- o innovatiedoel

### 7.3 INDIENING AANVRAAG

Een MIP-ICON aanvraag wordt ingediend door een consortium van bedrijven en instellingen, waarbij de aanvraagcoördinator instaat voor de coherentie van het aanvraagdossier. De MIP-ICON aanvraag moet elektronisch worden ingediend als een Word-file bij [projectbeheer@mipvlaanderen.be](mailto:projectbeheer@mipvlaanderen.be).

Aangezien MIP verantwoordelijk is voor het ontvankelijkheidsonderzoek van de voorstellen moeten alle onderdelen aan MIP overgemaakt worden. Dit impliceert dat het niet aanleveren van een document door één van de partners bij MIP een dossier kan blokkeren.

De MIP-ICON proposal is opgebouwd uit een aantal onderdelen. In onderstaande tabel kan u terugvinden wie welk onderdeel dient in te vullen en hoe de indiening moet gebeuren. Een dossier/voorstel is pas ontvankelijk van zodra alle noodzakelijke onderdelen ingediend zijn.

Naast het algemeen luik dat ingediend wordt door de proposal manager bevat het projectvoorstel verschillende onderdelen die rechtstreeks door de partners worden ingediend. Het is daarom belangrijk dat de benoeming van de files zeer consistent gebeurt.

Volg daarbij volgende richtlijnen.

Deel	Wat	Indiening door	Benoeming:
Samenvatting en Deel A	In te vullen door het volledige consortium	door aanvraagcoördinator bij MIP	Acroniem-deelA_B
Deel B	Partnerspecifieke deel B1-B2: door deelnemende partners B3: onderzoeksgroepen		
Deel C	partnerspecifieke deel voor partners die IWT-steun vragen	Door elke deelnemende partner die IWT-steun vraagt, rechtstreeks bij MIP	Acroniem-deelC-D bedrijfsnaam
Deel D	Onderzoeksinstellingen in opdracht van partners die IWT-steun vragen		
Intentieverklaring	PDF versie van de ondertekende intentieverklaring	Door elke partner rechtstreeks bij MIP	Acroniem-intentieverklaring bedrijfsnaam

### 7.4 DE INTENTIEVERKLARING EN GEHEIMHOUDINGSVERKLARING

De aanvraag is pas ontvankelijk van zodra elke partij een ondertekende intentieverklaring, inclusief geheimhoudingsverklaring, heeft ingediend volgens het MIP-sjabloon. De PDF van het ondertekende

document dient opgestuurd te worden naar: [projectbeheer@mipvlaanderen.be](mailto:projectbeheer@mipvlaanderen.be). De indiening van de intentieverklaring heeft dezelfde deadline als het projectvoorstel. Zie doc. "Intentieverklaring"

## 7.5 OVERZICHT DOCUMENTEN

### 1. Handleiding MIP-ICON

In dit document worden de kenmerken en doelstellingen van MIP-ICON projecten toegelicht, evenals de evaluatie- en selectieprocedure.

Doc: MIP-ICON/Handleiding

### 2. Indiening uitgewerkt projectvoorstel

Enkel aanvragen die conform de sjablonen zijn opgemaakt komen in aanmerking voor de verdere selectieprocedure. Documenten worden ingediend bij [projectbeheer@mipvlaanderen.be](mailto:projectbeheer@mipvlaanderen.be).

Deel	document
Samenvatting en Deel A	Proposal.deel A_B
Deel B	
Deel C	Proposal.deel C_D
Deel D	
Intentieverklaring	Intentieverklaring

### 3. De intentieverklaring en geheimhoudingsverklaring

De MIP-ICON aanvraag is pas ontvankelijk van zodra alle partijen een ondertekende intentieverklaring, inclusief geheimhoudingsverklaring hebben ingediend. De indiening van de intentieverklaring heeft dezelfde deadline als het projectvoorstel.

Doc MIP-ICON/Intentieverklaring

### 4. Verslaggeving

Voor de verschillende verslaggevingsdocumenten staan er de nodige sjablonen ter beschikking:

- Voortgangsverslagen
- Stuurgroepverslagen
- Jaarlijkse tussentijdse financiële verslaggeving per partner
- Eindverslaggeving consortium (inhoudelijk)
- Eindverslaggeving financieel per partner
- Valorisatieverslag per partner
- Valorisatieverslag per partner drie jaar na einde project